

>> PRIMARIA

CIENCIAS SOCIALES

3



Nombre: _____

Curso: _____ Año: _____

Colegio: _____



serie **Bicentenario**

Ciencias Sociales

El libro **Ciencias Sociales 3** para el tercer curso de Educación Primaria Comunitaria Vocacional es una obra colectiva concebida, desarrollada y diseñada por el Departamento Editorial de Santillana de Ediciones S.A., bajo la dirección de **Evelyn Perozo Cortés**.

En esta obra participó el siguiente equipo:

EDITORIAL

Gazul Rotela Leite
Texto

Laura Saavedra López
Colaboración de edición

Gabriel Ossio Bustillos
Corrección de estilo

TÉCNICO

Orlando Burgoa Magne
Coordinación gráfica

Andrea Ibáñez Ali
Diagramación

Archivo Santillana
Ilustración

Cecilia Blanco Esteban
Gestión documental

GettyImages, Archivo Santillana
Fotografías

Luz Saravia Tapia
Revisión de imágenes

Susana Machicao Pacheco
Diseño de portada

Queda rigurosamente prohibida, bajo las sanciones establecidas por ley, la reproducción total o parcial de esta obra por cualquier medio o procedimiento, comprendidos la fotocopia, la reprografía y el tratamiento informático y la distribución en ejemplares de ella mediante alquiler y préstamos públicos, salvo autorización escrita de los titulares del "Copyright".

©2025, Santillana de Ediciones S.A.

D.L.: 4-1-4191-2024

ISBN: 978-99905-2-871-8

Estimados docentes y familias:

Nos complace darles la más cordial bienvenida a la serie educativa **Bicentenario**. Esta serie ha sido diseñada con un enfoque integral y actualizado para acompañar a nuestros estudiantes en su camino de aprendizaje en las áreas de Comunicación y Lenguaje, Matemática, Ciencias Naturales y Ciencias Sociales.

La serie Bicentenario no es solo un conjunto de libros, sino una experiencia educativa que ha sido meticulosamente desarrollada teniendo en cuenta las necesidades y las expectativas actuales de la comunidad educativa. Hemos trabajado en estrecha colaboración con docentes, mediante encuestas y consultas directas, para asegurarnos de que los contenidos sean relevantes, atractivos y pertinentes para los estudiantes de hoy.

En esta serie, cada área sigue una estructura metodológica, clara y efectiva, dividida en cuatro momentos: **Me ubico, Aprendo, Aplico y Demuestro**. Esta metodología está diseñada para guiar a los estudiantes desde la comprensión inicial de los conceptos, hasta su aplicación práctica y la demostración de su asimilación.

Para las áreas de **Comunicación y Lenguaje y Matemática**, hemos incorporado el elemento transversal de **Valores**. Cada unidad aborda o refuerza un valor específico relacionado con el hilo conductor y con los contenidos curriculares. Se promueve así, no solo el desarrollo académico, sino también el crecimiento personal y social de los estudiantes. Creemos firmemente en la educación integral que fomenta la **formación ética y responsable**.

En cuanto a las áreas de **Ciencias Naturales y Ciencias Sociales**, hemos adoptado un enfoque transversal centrado en el **Tesoro Natural** y en el **Tesoro Cultural boliviano**. Nos enorgullece destacar aquellos elementos oficialmente reconocidos como Patrimonio, como también celebramos la riqueza y la diversidad de todos los recursos naturales y culturales heredados. Este enfoque permite a los estudiantes valorar y proteger su entorno y el legado cultural desde una perspectiva informada y respetuosa.

La nueva **serie Bicentenario** es un proyecto editorial inspirado por el orgullo de pertenecer a un país que conmemora sus 200 años y que, en su diversidad, se fortalece y afronta el futuro con la mayor ilusión.

En Santillana llevamos comprometidos por más de tres décadas con la educación boliviana, a la que ofrecemos, con modestia, pero con todo nuestro entusiasmo y experiencia, este nuevo proyecto que ayudará a nuestras jóvenes generaciones a crecer con sabiduría y a estar preparadas para seguir haciendo de Bolivia el gran país que es.

Con todo nuestro compromiso,

Equipo editorial

Tu aventura descubriendo el mundo a través de **Ciencias Sociales 3** de la serie Bicentenario está a punto de comenzar. Conoce el recorrido que harás a través de las seis unidades de tu libro.

Me ubico

Aprendo

Página motivadora

TESORO CULTURAL EN BOLIVIA

San Bartolomé y San Ignacio de Loyola, fiesta de Ch'utillos

UNIDAD 1 Vivimos en Bolivia

8

9

EN ESTA UNIDAD:

- ✓ Conocerás la vida del campo y la de la ciudad en nuestro país.
- ✓ Identificarás los recursos naturales de los departamentos.
- ✓ Diferenciarás los productos que proceden de las diversas regiones.

RESPONDEMOS

- ¿Qué observamos en las fotografías?
- ¿Cuáles son las características de los lugares que se ven en las fotos?
- ¿Qué tienen en común las fotos?
- ¿Por qué decimos que Bolivia es diversa?

Desarrollo de los contenidos

> EL CAMPO Y LA CIUDAD

> ¿Te has preguntado?

- ¿En qué se diferencian los paisajes del campo de los de la ciudad?

> Recuerda

1. Observa las imágenes y escribe si representan un paisaje del campo o un paisaje de la ciudad.

> ¿QUÉ SE PRODUCE EN BOLIVIA?

> ¿Te has preguntado?

- ¿Qué se produce en el territorio boliviano?

> Recuerda

1. Pinta de celeste los productos alimenticios que se dan en las tierras bajas y de amarillo los que se producen en las tierras altas.

A naranja C carne de res C castaña A quinua C soya
A papa A uva A carne de llama C arroz C banana

> Aprende

Los productos agrícolas y ganaderos que se producen en Bolivia, por grupos de departamentos, son los siguientes:

- En el altiplano de **La Paz, Oruro y Potosí** se produce papa, quinua y cebada. Los pobladores crían llamas, alpacas, ovejas y cuyes. En el norte de La Paz y en los yungas se cultivan cítricos (naranjas, mandarinas), cacao y café.
- En **Cochabamba, Chuquisaca y Tarija**, departamentos de la zona templada, se produce maíz, trigo, hortalizas y fruta. En Tarija destaca la producción de uva. Al este de Chuquisaca y Tarija se cultiva caña de azúcar y maní. Hay cría de vacas lecheras, cabras y gallinas.
- Santa Cruz, Beni y Pando**, en la zona cálida de Bolivia, son los departamentos con mayor cantidad de ganado vacuno. En Santa Cruz hay enormes cultivos de soya y girasol, productos que se usan para elaborar aceite. También se cultiva maíz, arroz, yuca, algodón y caña de azúcar.

Los productos forestales son la madera, la castaña y el cacao, todos ellos de las tierras bajas. La pesca se practica, sobre todo, en el lago Titicaca y en los ríos de las tierras bajas.

Los minerales, como el litio, la plata, el plomo y el zinc, se hallan en las tierras altas. El oro se extrae de los ríos de Pando y el norte de La Paz. Los yacimientos de gas natural están ubicados al este de Chuquisaca y Tarija.

10

16

En esta unidad

Adelanto de lo que verás a lo largo de la unidad.

Comparamos y respondemos

Preguntas que podrás responder luego de observar y comparar las imágenes presentadas.

Nuestro tesoro cultural

Sección dedicada a resaltar el patrimonio arqueológico e histórico y la riqueza cultural de nuestro país.

¿Te has preguntado?

Preguntas dirigidas a conectar lo que ya sabes del tema con lo nuevo que estás por conocer.

Aprende

Presenta los contenidos de manera esquemática mediante diferentes subtítulos.

A lo largo del libro encontrarás los siguientes íconos.



Trabajo en parejas



Trabajo en grupos

Aplico

Demuestro

Practica

> Practica

2. Escribe el nombre del recurso natural que corresponde a cada imagen.



Papas

Castaña

Pescado



Llamas

Maíz

Madera

3. Completa el crucigrama siguiendo la clave.

- Animal que se cría en los departamentos de clima templado.
- Se cultiva en las tierras bajas y se usa para hacer telas.
- Animales que viven en el altiplano.
- Cultivo cruceño que se emplea para fabricar aceite.
- Producto de los viñedos tarijeños.
- Cereal que se cultiva en el altiplano.
- Se recolecta en Beni y Pando.

a) C A B R A
 b) A L G O D Ó N
 c) L L A M A S
 d) G I R A S O L
 e) U V A
 f) Q U I N U A
 g) C A S T A Ñ A

nombro Sucre.

En esa época, Bolivia tenía muy pocos habitantes. Ochenta de cada cien personas eran **indígenas**, hablaban sus propios idiomas y tenían costumbres muy distintas. Las ciudades eran pequeñas y la mayoría de la población vivía en el campo.

Indígenas de la región de Moxos (Beni).

18

¿Qué aprendí?

¿Qué aprendí?

1. Observa las imágenes y marca con la que corresponde a una ciudad.



2. Marca con **V** las oraciones verdaderas y con **F** las falsas.

- Bolivia tiene nueve departamentos. (V)
- La capital del país es la ciudad de Sucre. (V)
- Tarija es la capital del departamento de Pando. (F)
- Cochabamba es la sede de gobierno. (F)
- La ciudad de Oruro es la capital del departamento de Oruro. (V)
- Cobija es una ciudad de Santa Cruz. (F)
- Trinidad es la capital del Beni. (V)

3. Rodea con **verde** los productos agrícolas y con **rojo** los productos ganaderos.



6. Explica qué significa el término plurinacional.

Quiere decir que en nuestro país conviven muchas naciones o pueblos que tienen idiomas y costumbres particulares.

22

23

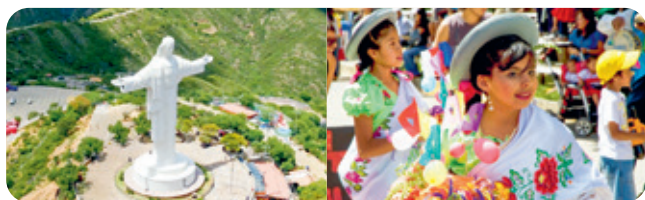
Practica

Con las actividades planteadas en esta sección podrás aplicar lo que acabas de aprender.

Al finalizar cada unidad encontrarás dos páginas con actividades que afianzarán mejor los conceptos y conocimientos adquiridos en clase.

UNIDAD 1

Vivimos en Bolivia 8

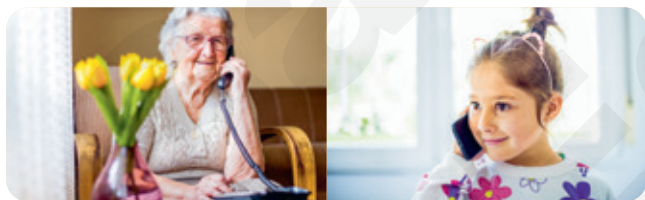


Tesoro cultural en Bolivia

San Bartolomé y San Ignacio de Loyola, fiesta de Ch'utillos	9
■ El campo y la ciudad	10
■ Los departamentos de nuestro país	12
■ Los recursos naturales de nuestros departamentos	14
■ ¿Qué se produce en Bolivia?	16
■ La fundación de Bolivia	18
■ Bolivia es un estado plurinacional ..	20
¿Qué aprendí?	22

UNIDAD 2

Medios de comunicación y transporte 24



Tesoro cultural en Bolivia

El transporte en las ciudades	25
■ Funcionamiento de los medios de transporte	26
■ Tipos de los medios de transporte	28
■ Los medios de comunicación	30
■ Tipos de medios de comunicación	32
■ Importancia del transporte y las comunicaciones	34
¿Qué aprendí?	36

UNIDAD 3

Actividades económicas 38



Tesoro cultural en Bolivia

Cestería.....	39
■ Sectores de la economía	40
■ Elaboración de productos	42
■ Transporte y distribución de los productos	44
■ Comercialización y consumo	48
¿Qué aprendí?	50

UNIDAD 4

La comunidad 50



Tesoro cultural en Bolivia

Música barroca en la Chiquitanía	51
■ Nuestra comunidad	52
■ Espacios públicos de nuestra sociedad	54
■ Las normas de tránsito	56
■ Conoceremos nuestros derechos	58
■ Nuestros deberes	60
¿Qué aprendí?	62

UNIDAD 5

Trabajos en la comunidad 64



Tesoro cultural en Bolivia

La tradición y los alimentos	65
■ Tipos de trabajos en nuestra sociedad	66
■ Servicios de nuestra comunidad	68
■ Las autoridades y funciones	70
■ Así se eligen las autoridades	72
¿Qué aprendí?	74

UNIDAD 6

Los municipios 76



Tesoro cultural en Bolivia

Samaipata: lugar de encuentro	77
■ Las provincias y los municipios de Bolivia	78
■ Las funciones de los gobiernos municipales	80
■ Nuestro municipio	82
■ Otros municipios de nuestro departamento	84
¿Qué aprendí?	86

Anexos 88

■ Departamento de Chuquisaca	88
■ Departamento de La Paz	89
■ Departamento de Oruro	90
■ Departamento de Potosí	91
■ Departamento de Cochabamba	92
■ Departamento de Tarija	93
■ Departamento de Santa Cruz	94
■ Departamento de Beni	95
■ Departamento de Pando	96
■ Mapa político de Bolivia	97
■ Mapa económico de Bolivia	98

Recortables 99

Vivimos en Bolivia



> EN ESTA UNIDAD:

- ✓ **Conocerás** la vida del campo y la de la ciudad en nuestro país.
- ✓ **Identificarás** los recursos naturales de los departamentos.
- ✓ **Diferenciarás** los productos que proceden de las diversas regiones.

> RESPONDEMOS

- ¿Qué observamos en las fotografías?
- ¿Cuáles son las características de los lugares que se ven en las fotos?
- ¿Qué tienen en común las fotos?
- ¿Por qué decimos que Bolivia es diversa?

TESORO CULTURAL EN BOLIVIA

San Bartolomé y San Ignacio de Loyola, fiesta de Ch'utillos



Ch'utillos, Patrimonio Cultural Inmaterial de la Humanidad desde 2023, en Potosí

La festividad de San Bartolomé, más conocida como Ch'utillos, se celebra cada año, en agosto, en Potosí, atrayendo a propios y extraños. En el primer día del festejo, los pobladores de las 16 provincias de Potosí asisten y bailan con sus trajes típicos.

- ¿Conoces Potosí?
- ¿Escuchaste hablar de esta fiesta?
- ¿Qué fiesta tienes en tu región?

La cultura está formada por danzas, música y vestimenta.

La festividad de San Bartolomé es nuestro tesoro cultural.

> ¿Te has preguntado?

- ¿En qué se diferencian los paisajes del campo de los de la ciudad?

> Recuerda

1. **Observa** las imágenes y **escribe** si representan un paisaje del campo o un paisaje de la ciudad.



Paisaje del campo



Paisaje de la ciudad

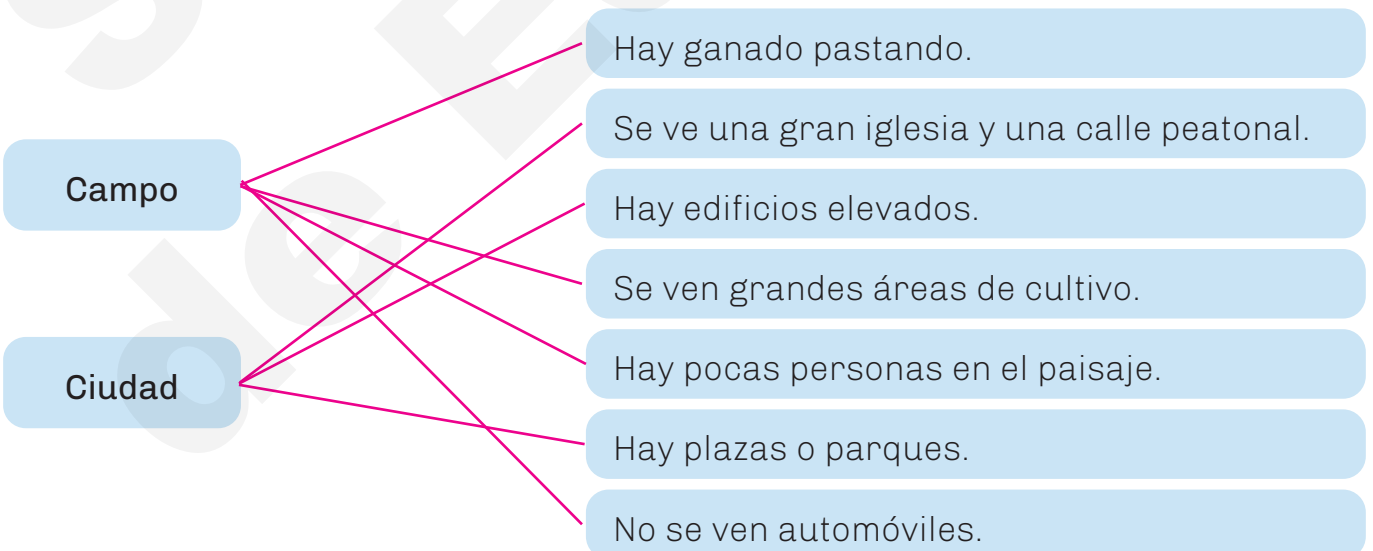


Paisaje del campo



Paisaje de la ciudad

2. **Relaciona** las palabras campo y ciudad con las características que se ven en las fotos.



> Aprende

Las personas pueden vivir en el campo o en las ciudades. Estos espacios tienen características que los hacen diferentes entre sí.

- En el **campo** hay grandes espacios abiertos donde se ven montañas, ríos, selvas, campos sembrados y grandes extensiones donde se alimenta el ganado (ovejas, vacas, etc.). Estos ambientes están ocupados por pocas personas.
- En las **ciudades** hay construcciones hechas por el ser humano, como edificios, casas, puentes, etc. Entre los edificios se diferencian los residenciales (donde viven las familias) de los que cumplen funciones especiales, como hospitales, escuelas y mercados. También hay plazas y parques. Por las calles y avenidas transitan muchos vehículos.

> Practica

3. **Escribe** los nombres de dos calles o avenidas y dos plazas o parques de tu ciudad.

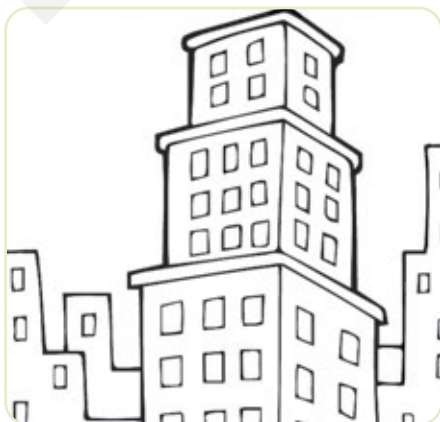
- Calles o avenidas

Respuesta libre.

- Plazas o parques

Respuesta libre.

4. **Pinta** las escenas que correspondan a la vida en el campo.



> LOS DEPARTAMENTOS DE NUESTRO PAÍS

> ¿Te has preguntado?

- ¿Cuáles son los departamentos de Bolivia?

> Recuerda

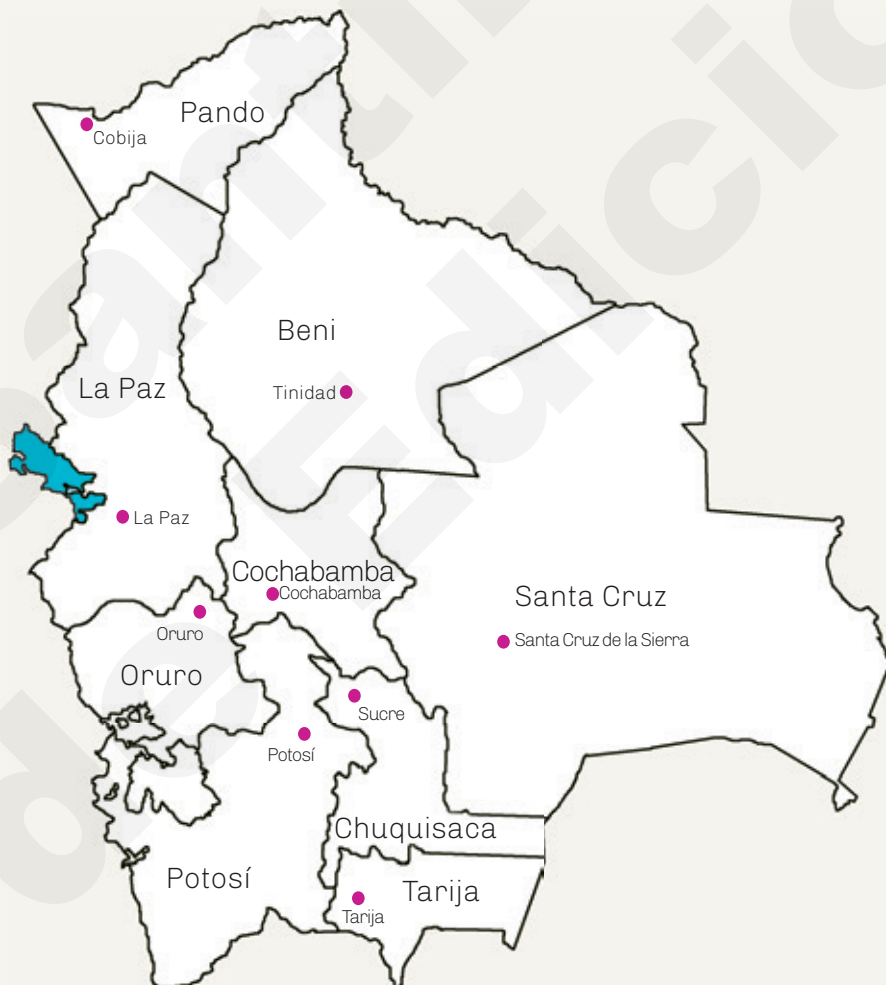
1. **Completa** la oración con las palabras adecuadas.

- Vivo en la ciudad de _____ que está ubicada en el departamento de _____.

> Aprende

Los **departamentos** de Bolivia son nueve: **Chuquisaca, La Paz, Oruro, Potosí, Tarija, Cochabamba, Santa Cruz, Beni y Pando**. Cada departamento tiene su ciudad capital.

La **capital del Estado** es **Sucre** y la **sede de gobierno** es la ciudad de **La Paz**.



> Practica

2. En el mapa de la anterior página, **pinta** cada departamento de un color diferente. Luego, en el espacio de tu departamento, **pega** el recortable que se encuentra en la página 99.
3. **Escribe** los departamentos o las capitales en los lugares correctos.

Departamento	Capital
Chuquisaca	Sucre
La Paz	La Paz
Oruro	Oruro
Potosí	Potosí
Cochabamba	Cochabamba
Tarija	Tarija
Santa Cruz	Santa Cruz de la Sierra
Beni	Trinidad
Pando	Cobija

4. **Dibuja** algo que caracterice a tu departamento.

Respuesta libre.

> ¿Te has preguntado?

- ¿Qué recursos naturales hay en los departamentos de Bolivia?

> Recuerda

1. **Observa** el mapa y **pon** atención en los recursos naturales que existen en tu departamento y en tu región (tierras bajas o tierras altas).



> Aprende

Los **recursos naturales** son aquellos que se obtienen de la naturaleza y sirven para satisfacer las necesidades de las personas. Los diversos climas y altitudes de Bolivia hacen que sus recursos naturales sean muy variados. En general, se puede distinguir entre aquellos que se dan en las tierras bajas y los que se producen en las tierras altas.

Tierras bajas	Tierras altas
<p>Productos agrícolas: maíz, yuca, arroz, soya, banana, palmito, café, caña de azúcar, castaña y muchos otros.</p> <p>Ganadería: vacas, caballos, gallinas y chanchos.</p> <p>Productos del subsuelo: gas natural y oro.</p>	<p>Productos agrícolas: papa, quinua, maíz y diversas frutas.</p> <p>Ganadería: llamas, alpacas, ovejas, gallinas y cuyes.</p> <p>Productos del subsuelo: minerales como plomo, plata, zinc y oro.</p>

> Practica

2. Escribe dos recursos naturales que existen en tu departamento.

■ Respuesta libre. _____

■ _____

3. Dibuja una comida típica de tu departamento y escribe su nombre y los ingredientes.

■ Mi receta se llama...

Respuesta libre. _____

■ Los ingredientes son:

> ¿Te has preguntado?

- ¿Qué se produce en el territorio boliviano?

> Recuerda

1. Pinta de **celeste** los productos alimenticios que se dan en las tierras bajas y de **amarillo** los que se producen en las tierras altas.

A naranja	C carne de res	C castaña	A quinua	C soya
A papa	A uva	A carne de llama	C arroz	C banana

> Aprende

Los **productos agrícolas y ganaderos** que se producen en Bolivia, por grupos de departamentos, son los siguientes:

- En el altiplano de **La Paz, Oruro y Potosí** se produce papa, quinua y cebada. Los pobladores crían llamas, alpacas, ovejas y cuyes. En el norte de La Paz y en los yungas se cultivan cítricos (naranjas, mandarinas), cacao y café.
- En **Cochabamba, Chuquisaca y Tarija**, departamentos de la zona templada, se produce maíz, trigo, hortalizas y fruta. En Tarija destaca la producción de uva. Al este de Chuquisaca y Tarija se cultiva caña de azúcar y maní. Hay cría de vacas lecheras, cabras y gallinas.
- **Santa Cruz, Beni y Pando**, en la zona cálida de Bolivia, son los departamentos con mayor cantidad de ganado vacuno. En Santa Cruz hay enormes cultivos de soya y girasol, productos que se usan para elaborar aceite. También se cultiva maíz, arroz, yuca, algodón y caña de azúcar.

Los **productos forestales** son la madera, la castaña y el cacao, todos ellos de las tierras bajas. La **pesca** se practica, sobre todo, en el lago Titicaca y en los ríos de las tierras bajas.

Los **minerales**, como el litio, la plata, el plomo y el zinc, se hallan en las tierras altas. El oro se extrae de los ríos de Pando y el norte de La Paz. Los yacimientos de **gas natural** están ubicados al este de Chuquisaca y Tarija.



Sembradío de quinua en el altiplano de Potosí.



Viñedo tarijeño.



Ganado vacuno en Chiquitos, Santa Cruz

> Practica

2. Escribe el nombre del recurso natural que corresponde a cada imagen.



Papas



Castaña



Pescado



Llamas



Maíz



Madera

3. Completa el crucigrama siguiendo la clave.

- Animal que se cría en los departamentos de clima templado.
- Se cultiva en las tierras bajas y se usa para hacer telas.
- Animales que viven en el altiplano.
- Cultivo cruceño que se emplea para fabricar aceite.
- Producto de los viñedos tarijeños.
- Cereal que se cultiva en el altiplano.
- Se recolecta en Beni y Pando.



> ¿Te has preguntado?

- ¿Cuándo nuestro país comenzó a llamarse Bolivia?

> Recuerda

1. Pinta el patujú y la kantuta, flores nacionales, con sus colores correspondientes.



> Aprende

Antes de ser Bolivia, nuestro territorio era conocido como **Audiencia de Charcas**. Los gobernantes eran españoles, y muchas personas no estaban contentas con ese gobierno. Por esta razón, lucharon contra ellos y ganaron en la **guerra de Independencia**.

Los representantes de las diferentes regiones de Charcas decidieron que el país debía ser independiente. Entonces, se fundó nuestro país el **6 de agosto de 1825** en la Casa de la Libertad, en Sucre. Por ello, decimos que el año 2025 es el Bicentenario o los 200 años de la fundación de Bolivia.

El primer presidente de nuestra nación fue **Simón Bolívar** y el segundo fue **Antonio José de Sucre**. Ambos son conocidos como los Libertadores. En honor a ellos, el país se llamó Bolivia y la capital se nombró Sucre.

En esa época, Bolivia tenía muy pocos habitantes. Ochenta de cada cien personas eran **indígenas**, hablaban sus propios idiomas y tenían costumbres muy distintas. Las ciudades eran pequeñas y la mayoría de la población vivía en el campo.



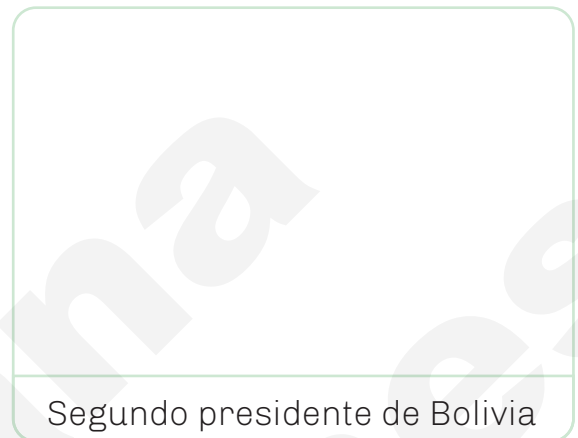
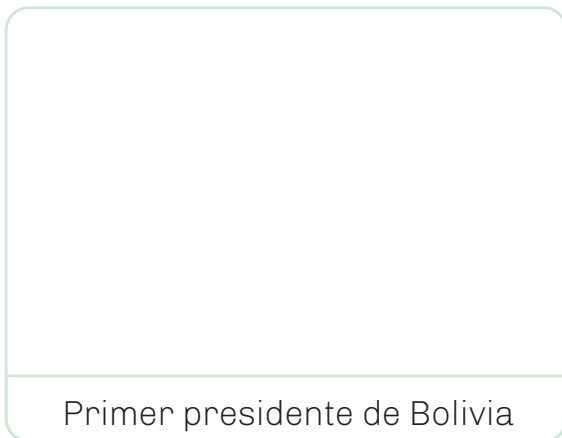
Patio de la Casa de la Libertad, en Sucre.



Indígenas de la región de Moxos (Beni).

> Practica

2. Recorta las imágenes de los Libertadores de la página 99 y pégalas donde correspondan.



3. Investiga y escribe qué otros símbolos nacionales existen además del patujú y la kantuta.

- la bandera
- la wiphala
- el escudo

4. Completa las oraciones escogiendo las palabras correctas.

- Antes Bolivia era conocida como Audiencia de Charcas.
- La independencia se declaró en la Casa de la Libertad.
- Nuestro primer presidente fue el Libertador Simón Bolívar.
- Antonio José de Sucre fue nuestro segundo presidente.
- En esa época, la población de Bolivia era escasa.
- La mayor parte de las personas vivía en el campo.

Libertad

segundo

escasa

el campo

Audiencia de Charcas

Simón Bolívar

> ¿Te has preguntado?

- ¿Qué significa la palabra "plurinacional"?

> Recuerda

-  **1.** Observa y comenta con un compañero sobre las características especiales que ven en cada una de las fotografías.



Ancianas guaraníes en la cosecha del maní. Chaco chuquisaqueño.



Muchacha aimara con una llama. Isla del Sol, Lago Titicaca, La Paz.

> Aprende

A partir de 2009, nuestro país se denomina **Estado Plurinacional de Bolivia**. El término "**plurinacional**" significa que en Bolivia conviven muchos pueblos o naciones que tienen idiomas y costumbres particulares.

En el territorio boliviano existen **36 pueblos indígenas**, algunos habitan en las tierras altas y otros en las tierras bajas.

Algunos de los pueblos indígenas de Bolivia son:

- Los **quechuas**, que habitan en Potosí, Chuquisaca y Cochabamba, son los más numerosos del país.
- Los **aimaras**, que viven en La Paz y Oruro.
- Los **guaraníes**, que viven en regiones de Santa Cruz, Chuquisaca y Tarija, son los más numerosos de las tierras bajas.
- Los **chiquitanos**, que viven al este de Santa Cruz.
- Los **moxeños**, que habitan en los llanos del Beni.

> Practica

2. Averigua y escribe el nombre de dos pueblos indígenas de nuestro país, distintos a los ya mencionados en la página anterior.

- Pueblo Respuestas libres, de acuerdo con el departamento de residencia.
- Pueblo _____

3. Observa la fotografía y escribe cómo crees que viven estos niños del pueblo Yuracaré que se encuentra entre Cochabamba y Beni.



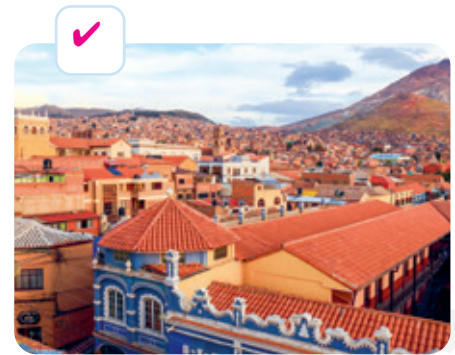
Respuesta libre.

4. Pinta la ilustración que muestra a una niña aimara, un niño moxeño y una niña guaraní, y luego ponle un título.



¿Qué aprendí?

1. Observa las imágenes y marca con ✓ la que corresponde a una ciudad.



2. Marca con V las oraciones verdaderas y con F las falsas.

- Bolivia tiene nueve departamentos. (V)
- La capital del país es la ciudad de Sucre. (V)
- Tarija es la capital del departamento de Pando. (F)
- Cochabamba es la sede de gobierno. (F)
- La ciudad de Oruro es la capital del departamento de Oruro. (V)
- Cobija es una ciudad de Santa Cruz. (F)
- Trinidad es la capital del Beni. (V)

3. Rodea con verde los productos agrícolas y con rojo los productos ganaderos.



V



V



R



R



R



V

4. Marca con ✓ la respuesta correcta.

- ¿Qué productos agrícolas existen en el altiplano?

- Arroz y caña de azúcar.
- Plátano, café y cacao.
- Papa, quinua y cebada.

- ¿Qué productos se usan para elaborar aceite?

- Soya y girasol.
- Arroz y papa.
- Yuca y cítricos.

- ¿Qué productos forestales se explotan en Bolivia?

- Madera, castaña y cacao.
- Papaya y mango.
- Leña y carbón.

- ¿En qué departamentos se halla el gas natural?

- La Paz, Oruro y Potosí.
- Chuquisaca y Tarija.
- Pando y Beni.

5. Responde las preguntas.

- ¿Quiénes gobernaban la Audiencia de Charcas?

Los españoles.

- ¿Qué decidieron los pobladores luego de la guerra de Independencia?

Los pobladores decidieron que Charcas debía ser un país independiente.

- ¿En qué fecha se declaró la fundación de Bolivia?

La fundación de Bolivia se declaró el 6 de agosto de 1825.

- ¿Qué celebramos en el Bicentenario de Bolivia?

Celebramos los 200 años de su fundación.

6. Explica qué significa el término plurinacional.

Quiere decir que en nuestro país conviven muchas naciones o pueblos que tienen idiomas y costumbres particulares.